

Namron Gulvflate m/fjernkontroll 30W

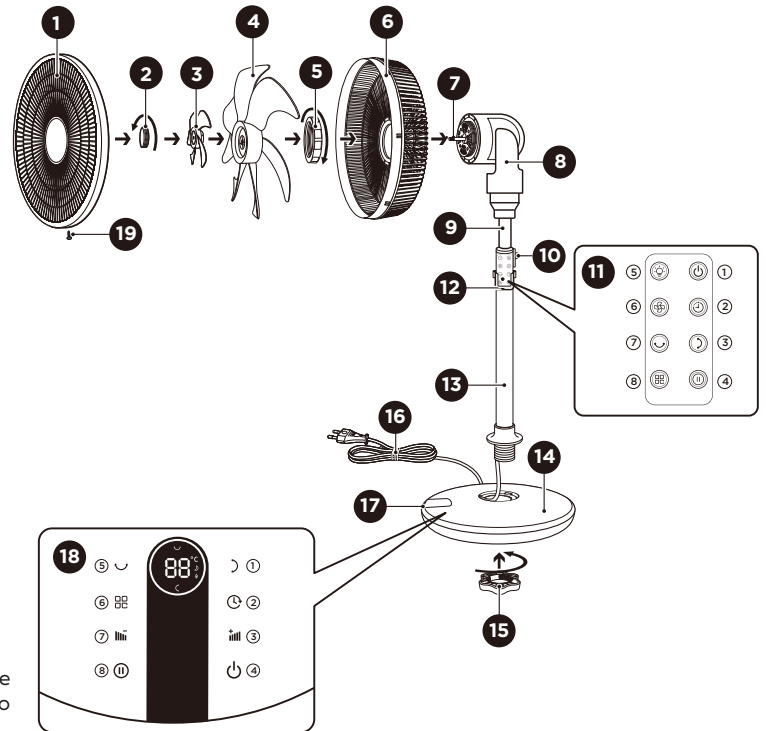
220-240V~ 50Hz 30W



Spenning:	220-240V~ 50Hz	Voltage:	220-240V~ 50Hz
Effekt:	30W	Power:	30W
Motor:	DC	Motor:	DC
Hastighet:	12 nivåer	Speed:	12 level
Timer:	8 timers tids innstilling	Timer:	8hour timer setting
Høyde:	justerbar 800-1020mm	Height:	adjustable 800-1020mm
Blåsemodus:	Normal/Naturlig/Dvale/ØKO	Blowing Mode:	Normal / Natural /Sleep /ECO
Oscilering:	Sving 30° / 60° / 90° Opp 45° / Ned 8°	Oscillation:	Swing 30° / 60° / 90° Up 45° / Down 8°
Støy:	58 dB(A)	Noise:	58dB (A)

Oversikt over komponenter /Components Overview

- | | |
|--------------------------------------|-----------------------------|
| 1. Frontbeskyttelse | 1.Front guard |
| 2. Festemutter for knivblad | 2.Blade fixing nut |
| 3. Liten kniv | 3.Small blade |
| 4. Stort blad | 4.Big blade |
| 5. Festemutter for bakre beskyttelse | 5.Rear guard fixing nut |
| 6. Festemutter for bakre beskyttelse | 6.Rear guard |
| 7. Motoraksel | 7.Motor shaft |
| 8. Motorenhet | 8.Motor unit |
| 9. Øvre stativ | 9.Upper stand |
| 10. Knapp for høydejustering | 10.Height adjustment button |
| 11. Fjernkontroll | 11.Remote control |
| 12. Holder for fjernkontroll | 12.Remote control holder |
| 13. Nedre stativ | 13.Lower stand |
| 14. Sokkel | 14.Base |
| 15. Mutter for feste av stativ | 15.Stand fixing nut |
| 16. Strømkabel med støpsel | 16.Power cable with plug |
| 17. Infrarød mottaker | 17.Infrared receiver |
| 18. Kontrollpanel | 18.Control panel |
| 19. Festeskruer for frontbeskyttelse | 19.Front guard fixing screw |

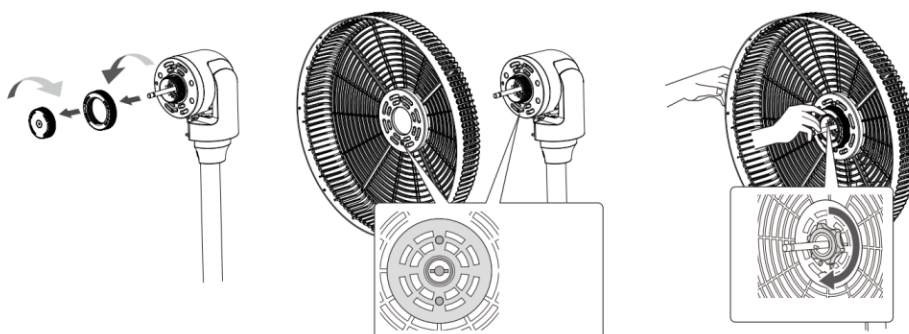


- | | |
|--|---|
| NO: | EN: |
| 1. Fjern festemutteren (15) fra det nedre stativet (13). | 1. Remove the stand fixing nut (15) from the lower stand (13). |
| 2. Sett bunnen av det nedre stativet (13) inn i sokkelen (14). | 2. Insert the bottom of the lower stand (13) into the base (14). |
| 3. Fest det nedre stativet (13) med festemutteren (15). Vri med klokken for å stramme. | 3. Secure the lower stand (13) with the stand fixing nut (15). Turn clockwise to tighten. |

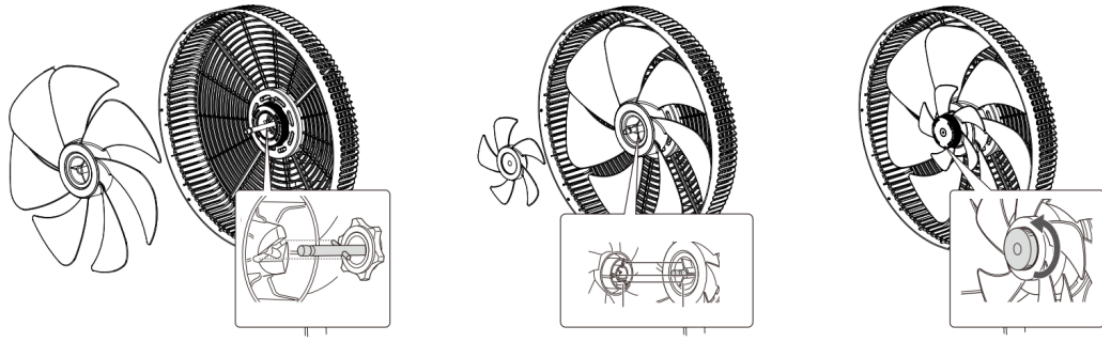
Operasjon/ Operation

1. Fjern festemutteren (2) for kniven fra motorakselen (7) og festemutteren (5) for bakbeskyttelsen fra motorenheten (8).
2. Fest bakbeskyttelsen (6) på motorenheten (8), og pass på at "I"-merket på ytterkanten av bakbeskyttelsen er øverst.
3. Fest bakre beskyttelse (6) med festemutteren for bakre beskyttelse (5). Vri med klokken for å stramme.

- 1.Remove the blade fixing nut (2) from the motor shaft (7) and the rear guard fixing nut (5) from the motor unit (8).
2. Attach the rear guard (6) to the motor unit (8), ensuring that the "I" mark on the outer edge of the rear guard is at the top.
3. Secure the rear guard (6) with the rear guard fixing nut (5). Turn clockwise to tighten.

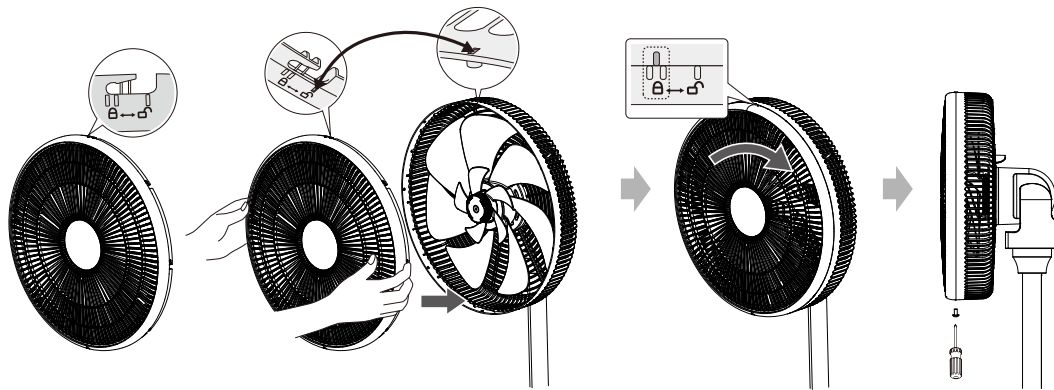


1. Fest det store bladet (4) til motorakselen (7), og sørg for at akselen dreier sammen med bladet.
2. Sett baksiden av den lille kniven (3) inn i den store kniven (4), og sørg for at de to knivene dreier sammen.
3. Fest de to bladene (3 og 4) med mutteren (2). Vri mot klokken for å stramme til.



1. Attach the big blade (4) to the motor shaft (7), ensuring that the shaft turns together with the blade.
2. Insert the back of the small blade (3) into the big blade (4), ensuring that the two blades turn together.
3. Secure the two blades (3 and 4) with the blade fixing nut (2). Turn anticlockwise to tighten.

1. Fest den fremre beskyttelsen (1) til den bakre beskyttelsen (6), og pass på at "I"-merket på ytterkanten av den fremre beskyttelsen er på linje med det samme merket på den bakre beskyttelsen.
2. Drei frontbeskyttelsen (1) med klokken til "I"-merket på bakbeskyttelsen (6) peker mot midten av "II"-merket på frontbeskyttelsen.
3. Fest frontbeskyttelsen (1) med festeskruen for frontbeskyttelsen (19). Vri med klokken for å stramme.



1. Attach the front guard (1) to the rear guard (6), ensuring that the "I" mark on the outer edge of the front guard is aligned with the same mark on the rear guard.
2. Turn the front guard (1) clockwise until the "I" mark on the rear guard (6) points at the middle of the "II" mark on the front guard.
3. Secure the front guard (1) with the front guard fixing screw (19). Turn clockwise to tighten.

FJERNKONTROLL / REMOTE CONTROL

1. PÅ/AV-knapp
2. Timer-knapp
3. Knapp for vertikal oscillasjon
4. Knapp for å stoppe oscillasjon
5. Knapp for lysstyrke på skjermen
6. Knapp for viftehastighet
7. Knapp for horisontal oscillasjon
8. Knapp for viftemodus

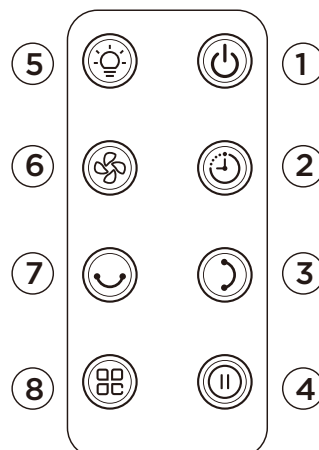
Apparatet leveres med en fjernkontroll, slik at du kan betjene det på kort avstand. Fjernkontrollen har de samme knappene som kontrollpanelet.

Det medfølgende batteriet er allerede satt inn i fjernkontrollen. Du kan begynne å bruke fjernkontrollen etter at du har slått på apparatet.

1. On/Off button
2. Timer button
3. Vertical oscillation button
4. Pausing oscillation button
5. Screen brightness button
6. Fan speed button
7. Horizontal oscillation button
8. Fan mode button

The appliance comes with a remote control to allow you to easily operate the appliance from a short distance. The remote control has similar buttons as the control panel.

The supplied battery is already installed in the remote control. You can start using the remote control after turning on the appliance.

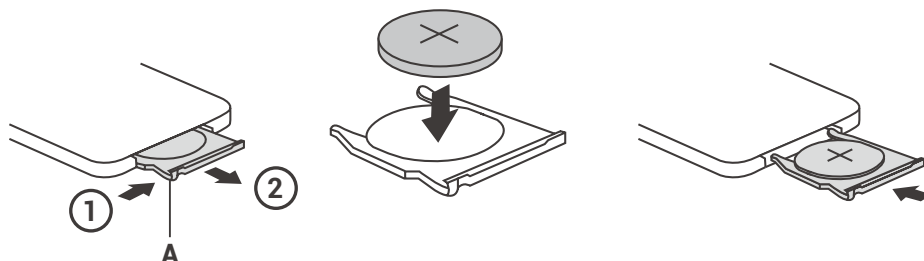


Når du bruker fjernkontrollen, må du være sikker på at:

1. Du befinner deg mindre enn fire meter fra apparatet.
2. Du retter fjernkontrollen mot apparatet.
3. Det er fri sikt mellom apparatet og fjernkontrollen.

Fjernkontrollen drives av et CR2025-batteri. Hvis batteriet er tomt, følger du disse instruksjonene for å skifte det ut:

1. Snu fjernkontrollen slik at baksiden vises.
2. Skyv spaken (A) til høyre ved hjelp av fingerneglen eller et lignende instrument, og trekk deretter batteriskuffen ut av fjernkontrollen.
3. Ta ut det utladede batteriet fra batteriskuffen.
4. Sett inn et nytt CR2025-batteri i batteriskuffen, og pass på at den positive (+) siden av batteriet vender oppover.
5. Skyv batteriskuffen tilbake i fjernkontrollen til den klikker på plass.



When using the remote control, make sure:

1. You are less than 4 meters away from the appliance.
2. You point the remote control at the appliance.
3. There is a clear line of sight between the appliance and the remote control.

The remote control is powered by a CR2025 battery. If the battery is dead, follow the steps below to replace it:

1. Turn the remote control over so that you can see the back.
2. Use a fingernail or a similar tool to push the lever (A) to the right and pull the battery tray out of the remote control.
3. Remove the dead battery from the battery tray.
4. Place a new CR2025 battery in the battery tray, making sure that the positive (+) side of the battery faces upwards.
5. Push the battery tray back into the remote control until it clicks into position.

VELG ET STED / SELECT A LOCATION

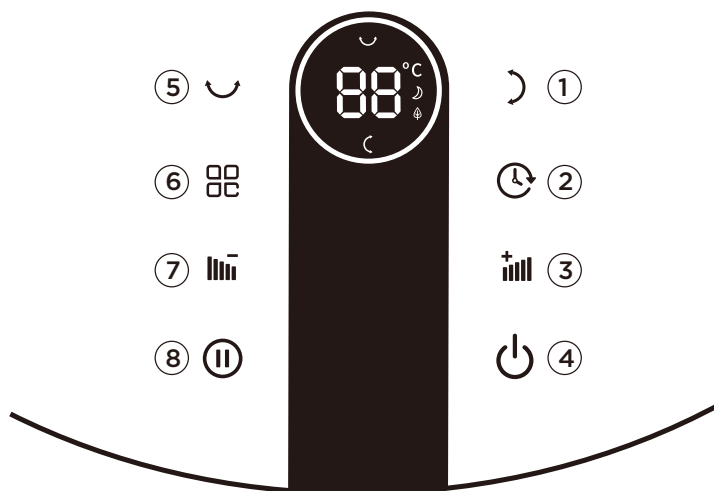
1. For å minimere støy og vibrasjoner må apparatet plasseres på et stabilt underlag.
2. For å sikre en trygg og sikker plassering må apparatet plasseres på et jevnt, plant gulv som kan bære det.
3. Apparatet må plasseres i nærheten av en egnet stikkontakt.
4. Ikke plasser noen barrierer rundt apparatets luftinntak eller -uttak, og ikke dekk til luftinntakene og -uttakene.
5. Sørg for at det er minst 50 cm klaring rundt apparatet for effektiv drift.

1. The appliance should be placed on a firm foundation to minimize noise and vibration.
2. For safe and secure positioning, place the appliance on a smooth, level floor strong enough to support it.
3. The appliance must be placed within the reach of a suitable electrical socket.
4. Never place any obstacles around the air inlets or outlets of the appliance and do not cover the appliance's intakes and outlets.
5. Make sure there is a minimum clearance of 50 cm around the appliance for efficient working.

BRUK / USE

1. Knapp for vertikal oscillasjon
2. Timer-knapp
3. Knapp for viftehastighet (opp)
4. PÅ/AV-knapp
5. Knapp for horisontal oscillasjon
6. Knapp for viftemodus
7. Knapp for viftehastighet (ned)
8. Knapp for å stoppe oscillasjon

1. Vertical oscillation button
2. Timer button
3. Fan speed button (up)
4. On/Off button
5. Horizontal oscillation button
6. Fan mode button
7. Fan speed button (down)
8. Pausing oscillation button



Apparatet kan betjenes med kontrollpanelet eller fjernkontrollen. Fjernkontrollen har de samme knappene som kontrollpanelet.

SLÅ PÅ/AV APPARATET

1. Koble apparatet til en egnet stikkontakt. Apparatet avgir en pipelyd og går i standby-modus.
2. Trykk på PÅ/AV-knappen for å slå apparatet på eller av.

Tips:

1. Plasser strømkabelen slik at ingen trækker på eller snubler over den.
 2. Når apparatet er i standby-modus, er LED-skjermen slått av med mindre starttimeren er aktivert.
 3. Når apparatet slås på for første gang, går det i normal viftemodus med standard viftehastighet (3). Den viser også den aktuelle viftehastigheten i midten av skjermen.
 4. Når apparatet er slått av, går det over i standby-modus. For å slå av apparatet helt, trekker du støpselet ut av stikkontakten.
 5. Apparatet har en minnefunksjon. Hvis du slår av apparatet uten å trekke ut støpselet, vil det gå tilbake til sin tidligere status (f.eks. viftemodus og -hastighet) når du slår det på igjen.
- Merknader: Dette gjelder ikke for innstillingene for timer, lysstyrke på skjermen eller ECO-viftemodus. Hvis du kobler fra apparatet, mister du alle innstillingene.

STILL INN VIFTEMODUS

For å endre viftemodus trykker du på viftemodusknappen én eller flere ganger. Fire viftemoduser er tilgjengelige: Normal, Naturlig, Søvn og ECO. Alle viftemodusene, bortsett fra Normal viftemodus, indikeres av de tilsvarende indikatorene på skjermen.

1. Normal viftemodus: Viften går alltid med den innstilte viftehastigheten.
2. Naturlig viftemodus (☼): Viften arbeider med vekslende viftehastigheter, omtrent som en vind ute, med sporadiske vindkast og pauser. Jo høyere spesifisert viftehastighet, desto større er den gjennomsnittlige viftehastigheten.
3. Søvn viftemodus (☾): Viften går i normal viftemodus og reduserer hastigheten til en lavere innstilling hvert 30. minutt. Når viftehastigheten er på det laveste nivået (1), opprettholder viften denne hastigheten.
4. ECO viftemodus (°C): Apparatet viser omgivelsestemperaturen i Celsius på skjermen og justerer automatisk viftehastigheten deretter. Når omgivelsestemperaturen er 24 °C eller lavere, går viften på laveste hastighet (1). Når omgivelsestemperaturen er over 24 °C, øker viften hastigheten til et høyere nivå for hver grad omgivelsestemperaturen øker. Når viftehastigheten er på det høyeste nivået (12), opprettholder viften denne hastigheten. Merk: Hvis du trykker på viftehastighetsknappen mens viften er i denne modusen, vil den gå tilbake til Normal-modus og kjøre med den forrige viftehastigheten.

STILLE INN VIFTEHASTIGHETEN

Du kan endre viftehastigheten mens viften er i en annen modus enn ECO. For å justere viftehastigheten trykker du på viftehastighetsknappen én eller flere ganger. Det finnes tolv viftehastigheter, fra 1 til 12. Apparatet viser den aktuelle viftehastigheten i midten av skjermen.

BRUK OSCILLASJONSFUNKSJONEN

Viften kan svinge horisontalt eller vertikalt, eller både horisontalt og vertikalt for å endre luftstrømmens retning. Både horisontale og vertikale svingninger er slått av som standard.

1. For å få viften til å svinge horisontalt i 30, 60 eller 90 grader, eller slå av horisontal svingning, trykker du på knappen for horisontal svingning én eller flere ganger. Indikatoren for horisontal oscillasjon lyser når horisontal oscillasjon er på.
2. For å slå vertikal oscillasjon på eller av, trykker du på knappen for vertikal oscillasjon. Indikatoren for vertikal oscillasjon lyser når vertikal oscillasjon er på.
3. Trykk på knappen for å stoppe oscillasjon for å sette oscillasjonen helt på pause eller gjenoppta den. Du kan også trykke på knappen for horisontal eller vertikal oscillasjon for å gjenoppta den horisontale eller vertikale oscillasjonen.

BRUK TIMERNE

Du kan stille inn apparatet til å slå seg på eller av automatisk opptil 8 timer senere.

STILLE INN OPPSTARTSTIMEREN:

1. Slå på apparatet, velg de ønskede innstillingene, for eksempel Naturlig viftemodus, viftehastighet på 5 og horisontal oscillasjon på 30 grader. Slå deretter av apparatet.
2. Trykk på Timer-knappen. Apparatet viser "1H" (1 time) midt på

The appliance can be operated with the control panel or remote control. The remote control has similar buttons as the control panel.

POWER ON/OFF THE APPLIANCE

1. Connect the appliance to a suitable electrical socket. The appliance emits a beep and enters standby mode.
2. Press the On/Off button to turn the appliance on or off.

Tips:

1. Place the power cable in such a way that no one will step on it or trip over it.
 2. When the appliance is in standby mode, its LED screen is off unless the startup timer is running.
 3. Once turned on for the first time, the appliance starts working using Normal fan mode and the default fan speed (3). It also displays the current fan speed in the middle of the screen.
 4. Once turned off, the appliance returns to standby mode. To fully shut down the appliance, unplug the appliance by pulling its power plug out of the electrical socket.
 5. The appliance has a memory function. If you turn off the appliance without unplugging it, it will return to its last status (e.g. fan mode and speed) once you turn it on again.
- Notes: This is not applicable to the timer, screen brightness and ECO fan mode settings. If you unplug the appliance, you will lose all your settings.

SET THE FAN MODE

To set the fan mode, press the fan mode button one or more times. Four fan modes are available: Normal, Natural, Sleep and ECO. All fan modes except Normal fan mode are indicated by the corresponding indicators on the screen.

1. Normal fan mode: The fan always runs at the set fan speed.
 2. Natural fan mode (☼): The fan runs at alternating fan speeds, similar to an outside breeze with occasional gusts and pauses. The higher the set fan speed, the higher the average fan speed.
 3. Sleep fan mode (☾): The fan works in Normal fan mode and reduces the fan speed to a lower level every 30 minutes. When the fan speed is at the lowest level (1), the fan maintains that speed.
 4. ECO fan mode (°C): The appliance displays the ambient temperature in Celsius on the screen and automatically adjusts the fan speed based on the ambient temperature. When the ambient temperature is 24°C or lower, the fan runs at the lowest speed (1). When the ambient temperature is above 24°C, the fan increases the fan speed to a higher level for every 1-degree increase in ambient temperature. When the fan speed is at the highest level (12), the fan maintains that speed.
- Note: If you press the Fan speed button when the fan is in this fan mode, the fan will return to Normal fan mode and run at the previous set fan speed.

SET THE FAN SPEED

You can change the fan speed when the fan is in any fan mode except ECO fan mode. To set the fan speed, press the Fan speed button one or more times. Twelve fan speeds are available ranging from 1 to 12. The appliance displays the current fan speed in the middle of the screen.

USE THE OSCILLATION FUNCTION

The fan can oscillate horizontally or vertically, or both horizontally and vertically to change the direction of the airflow. Both horizontal and vertical oscillations are off by default.

1. To make the fan oscillate horizontally at 30, 60 or 90 degrees, or turn off horizontal oscillation, press the Horizontal oscillation button one or more times. The Horizontal oscillation indicator lights up when horizontal oscillation is on.
2. To turn vertical oscillation on or off, press the Vertical oscillation button. The Vertical oscillation indicator lights up when vertical oscillation is on.
3. To fully pause or resume the oscillation, press the Pausing oscillation button. You can also press the Horizontal or Vertical oscillation button to resume the horizontal or vertical oscillation.

USE THE TIMERS

You can set the appliance to turn on or off automatically up to 8 hours later.

SET THE STARTUP TIMER:

1. Turn on the appliance, choose your desired settings, for example, Natural fan mode, fan speed of 5 and horizontal oscillation at 30 degrees. Then turn off the appliance.
2. Press the Timer button. The appliance displays "1H" (1 hour) in the

skjermen.

3. Hvis du vil at apparatet skal slå seg på mer enn én time senere, fortsetter du å trykke på Timer-knappen til det riktige antallet timer vises.
4. Timeren starter umiddelbart, og apparatet vil vise den gjenværende tiden til timeren stopper.

Tips: Når timeren er i gang, kan du endre alle innstillinger på apparatet.

Hvis du vil stoppe timeren før tiden, trykker du på PÅ/AV-knappen eller setter tiden til "OH".

STILLE INN TIMEREN FOR AVSLUTNING:

1. Når apparatet er på, trykker du på Timer-knappen. Apparatet viser den blinkende "1H" (1 time) midt på skjermen.
 2. Hvis du vil at apparatet skal slå seg av mer enn én time senere, fortsetter du å trykke på Timer-knappen til det riktige antallet timer vises.
 3. Vent i 5 sekunder for å starte timeren. Apparatet går tilbake og viser gjeldende viftehastighet eller omgivelsestemperatur.
- Tips: Når timeren er i gang, kan du trykke på Timer-knappen for å se hvor mye tid som gjenstår eller for å justere tiden.
- Hvis du vil stoppe timeren før tiden, trykker du på PÅ/AV-knappen eller setter tiden til "OH".

JUSTERE LYSSTYRKEN PÅ SKJERMEN

Når apparatet er slått på, stiller det inn lysstyrken på skjermen til standardnivået (Høy). For å spare energi kan du senke lysstyrken på skjermen.

Du endrer lysstyrken på skjermen ved å trykke på knappen for lysstyrke på skjermen på fjernkontrollen og bla gjennom lysstyrkenivåene (Høy, Lav og Av).

Tips:

1. Du kan endre lysstyrken på skjermen når apparatet er slått på eller når oppstartstimeren er stilt inn.
2. Etter at skjermen er slått av, kan du trykke på en hvilken som helst annen knapp på fjernkontrollen enn PÅ/AV-knappen for å øke lysstyrken på skjermen til Høy. Deretter kan du endre innstillingene som vanlig ved å trykke på knappene.

VEDLIKEHOLD OG RENGJØRING



Forsiktig!

Slå av apparatet og koble det fra strømkilden før du begynner med rengjøring eller vedlikeholdsarbeid.

RENGJØRING:

1. Bruk en liten børste og en støvsuger til å rengjøre front- og baksjermene.
2. Tørk av apparatets overflate med en myk, våt klut. Mildt vaskemiddel kan brukes for å fjerne vanskelige flekker.

Merknader:

1. Ikke demonter apparatet eller stikk noe inn gjennom front- eller baksjermene.
2. Ikke bruk sterke vaskemidler, kjemiske rengjøringsmidler eller løsemidler, da de kan skade apparatets overflatefinish.
3. Apparatet må aldri senkes ned i vann.
4. Hvis det kommer vann eller andre stoffer inn i apparatet, kan det føre til brann og/eller elektrisk fare.
5. Sørg for at apparatet er helt tørt før du kobler det til igjen.

OPPBEVARING:

Hvis du ikke skal bruke apparatet i en lengre periode, følger du disse trinnene for å oppbevare det:

1. Slå av apparatet og koble det fra strømkilden.
2. Kveil opp og fest strømkabelen.

Merk: Ikke knekk eller trekk i kabelen med for stor kraft.

3. Dekk til apparatet og oppbevar det stående på et tørt sted uten direkte sollys.

Merk: Langvarig eksponering for direkte sollys vil misfarge apparatet.

middle of the screen.

3. If you want the appliance to turn on more than 1 hour later, continue pressing the Timer button until your desired number of hours appears.
4. The timer will start immediately and the appliance displays the remaining time of the timer until the timer ends.

Tip: When the timer is running, you can change all settings of the appliance. To end the timer earlier, press the On/Off button or set the time to "OH".

SET THE SHUTDOWN TIMER:

1. When the appliance is on, press the Timer button. The appliance displays the blinking "1H" (1 hour) in the middle of the screen.
 2. If you want the appliance to turn off more than 1 hour later, continue pressing the Timer button until your desired number of hours appears.
 3. Wait 5 seconds to start the timer. The appliance returns to display the current fan speed or ambient temperature.
- Tip: When the timer is running, you can press the Timer button to check the remaining time of the timer or change the time.
- To end the timer earlier, press the On/Off button or set the time to "OH".

ADJUST SCREEN BRIGHTNESS

Once turned on, the appliance sets the screen brightness to the default level (High). You can decrease the screen brightness to lower your energy consumption.

To adjust the screen brightness, press the Screen brightness button on the remote control to cycle through the brightness levels (High, Low and Off).

Tips:

1. You can adjust the screen brightness when the appliance is on or its startup timer is running.
2. After turning off the screen, pressing any button on the remote control except the On/Off button will only set the screen brightness to High. After that, you can press buttons to change settings as usual.

MAINTENANCE AND CLEANING



Caution!

Before performing any cleaning or maintenance operation, turn off the appliance and disconnect it from the power supply.

CLEANING:

1. Use a small brush and vacuum cleaner to clean the front and rear guards.
2. Wipe the surface of the appliance with a soft damp cloth. Mild detergent can be used for any stubborn marks.

Notes:

1. Do not disassemble the appliance or insert anything into it through the front or rear guard.
2. Do not use harsh detergents, chemical cleaners or solvents as they may damage the surface finish of the appliance.
3. Never immerse the appliance in water.
4. Do not allow water or other liquids to run into the interior of the appliance, as this could create a fire and/or electrical hazard.
5. Ensure the appliance is dry before plugging it in again.

STORAGE:

If you won't use the appliance for an extended period, follow these steps to store it:

1. Turn off the appliance and disconnect it from the power supply.
2. Coil and fasten the power cable.

Note: Do not kink or pull the cable with excessive force.

3. Cover the appliance and store it upright in a dry location where it will not receive direct sunlight.

Note: Prolonged exposure to direct sunlight will discolour the appliance.

MÅL / MEASURES

